

Synthèse et analyse  
des conditions de vie sur le site  
du “gymnase Jeanne Bernard”  
à Saint-Herblain

18 septembre 2019

## Sommaire

<b>Résumé.....</b>	<b>3</b>
Note méthodologique	3
Etat des lieux	3
<b>Situation et statut des personnes présentes sur le site.....</b>	<b>4</b>
Sexe	4
Nationalité	5
Ages	5
Statuts	6
Situations administratives	7
Périodes d'arrivée	8
<b>Situation sociale des personnes présentes sur le site.....</b>	<b>9</b>
Domiciliation	9
Protection sociale et accès aux soins	9
Ressources	10
Prise en charge 115	10
<b>Situation de vie au gymnase et aux abords.....</b>	<b>11</b>
Accès à l'eau potable pour boire et cuisiner	11
Accès à l'eau pour l'entretien du linge	11
Douches	11
Toilettes	12
Containers poubelles	12
Repas	12
Sommeil	13
La présence de nuisibles sur le site	14
<b>Conclusion.....</b>	<b>14</b>
<b>Annexe 1 : Témoignage d'une bénévole sur le gymnase.....</b>	<b>15</b>
<b>Annexe 2 : Photographies .....</b>	<b>17</b>
<b>Annexe 3 : Questionnaire utilisé pour l'enquête.....</b>	<b>25</b>

## **Résumé**

### **Note méthodologique**

Ce rapport est le résultat d'une enquête par questionnaires réalisée sur site, à l'intérieur et à l'extérieur du Gymnase Jeanne Bernard. L'échantillon est constitué de 91 questionnaires qui ont été remplis par dix-neuf bénévoles (15 bénévoles de la Cimade et 4 bénévoles du Secours Catholique) en entretien avec des habitants du site. On peut noter que 3 hommes se sont présentés comme étant en couple (deux avec enfants et un sans enfant) ainsi que 3 femmes (dont une avec enfant) ; ce qui porterait l'échantillon à 97 personnes ; néanmoins, une seule personne dans le couple ayant été interviewée, nous n'analyserons les résultats que sur la base de 91 personnes.

Les entretiens ont été réalisés principalement en français, en anglais, ainsi qu'en arabe. Quand cela était nécessaire, des bénévoles et/ou habitants du site ont traduit les questions et réponses. Les questionnaires sont anonymes. Ces résultats vont permettre de mettre en perspective les éléments précédemment recueillis, notamment lors des deux permanences "hors les murs" de la Cimade au mois de Juillet 2019.

Il s'agit ici d'un aperçu de la situation au moment de l'enquête. Ces éléments seront complétés par des séries de photographies prises sur site. Les conditions de recueil de données ont été difficiles, tant pour les personnes bénévoles que pour les habitants du site, qui vivent avec beaucoup de stress, de résignation, de difficultés cette situation. Il est néanmoins nécessaire de souligner que tous les résultats statistiques présentés font partie de l'échantillonnage de 91 personnes réalisé le Dimanche 15 septembre 2019. La synthèse ci-dessous a été réalisée par les bénévoles de la Cimade.

### **Etat des lieux**

Le gymnase Jeanne Bernard est un équipement sportif appartenant au diocèse et désaffecté. Les habitants ont en premier lieu investi la salle de sport principale, avec une installation des femmes et enfants dans un des vestiaires à part. Les mois passant et devant la pénurie d'abris possible à l'intérieur, les abords ont dans un second temps été investis, essentiellement avec la mise en place de petites tentes, puis des baraquements et cabanes, établis plus récemment.

L'ensemble des intervenants sur le site ont estimé qu'un peu plus de 800 personnes avaient trouvé abris sur le gymnase, à la date du 15 septembre 2019.

Décompte des équipements existants au 15 septembre :

- 10 sanisettes à l'extérieur non reliées à l'eau (d'où toutes les bouteilles plastiques à côté). 1 toilette est exclusivement réservée à l'usage des femmes qui en partagent une clé. 2 sanisettes sont posées directement sur les bouches égouts ;
- 3 urinoirs dont l'accès est condamné ;
- 1 toilette à l'intérieur, qui est hors d'utilisation et condamné ;
- 5 douches dont 4 seulement sont fonctionnelles, dans un état de saleté très important ;
- 2 points d'eau sont utilisables du côté des hommes mais provoquant des inondations (avec des poubelles à côté) ;
- 7 douches dont 6 seulement sont fonctionnelles et uniquement 4 permettant de protéger l'intimité ;
- 2 points d'eau avec 2 robinets chacun et dont seuls 3 sont fonctionnels côté des femmes ;
- 4 robinets extérieurs qui sont hors service (un bac est cassé, et les personnes indiquent que l'eau distribuée est jaune et a provoqué de nombreux problèmes intestinaux) ;
- 23 poubelles "de ville" et plusieurs cadis de supermarchés sont encombrés de sacs poubelles ;

*Il est à noter que des tensions, bagarres et dégradations ont eu lieu après le dimanche 15 septembre en soirée et dans la nuit. Des photos montrent des sanisettes renversées au sol. **Une est désormais démontée (une des deux posée sur une bouche d'égout).***

## **Situation et statut des personnes présentes sur le site**

### **Sexe**

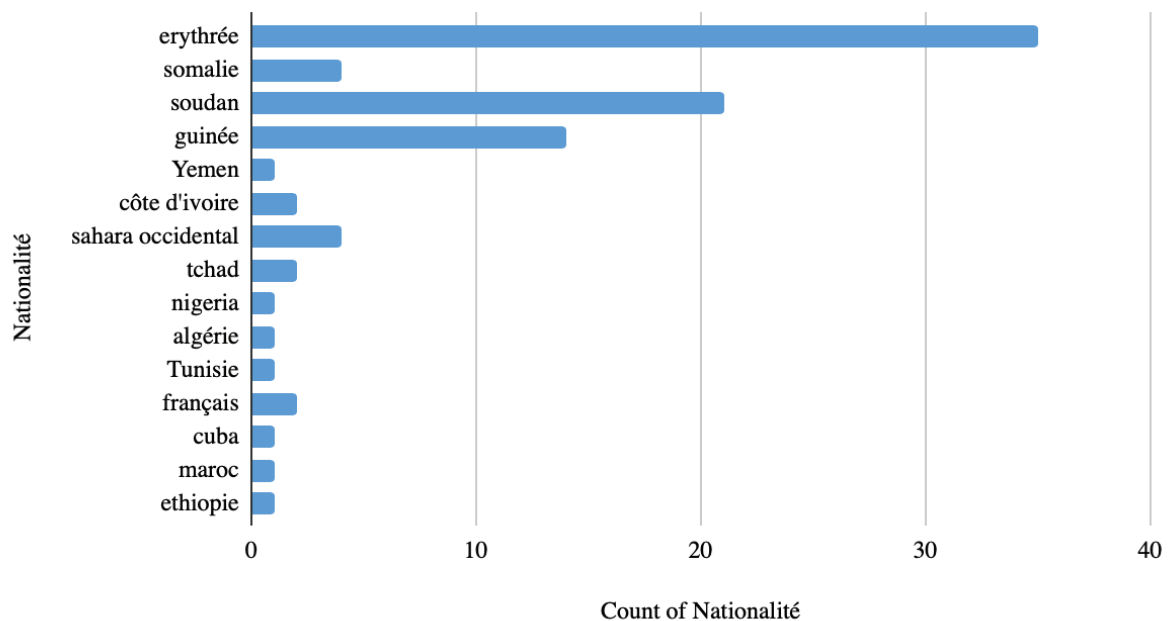
84 hommes et 7 femmes ont été rencontrés sur site. Cette proportion, autour de 10 %\* de femmes, est conforme à celle repérée par les personnes bénévoles, associations ou journalistes qui se sont déjà rendus sur le site.

*\*lors de la réalisation du questionnaire, nous avons estimé une présence de 10 à 20 femmes sur le site*

## Nationalités

Un peu moins de la moitié de l'échantillon est représenté par des personnes Érythréennes. Viennent ensuite le Soudan et la Guinée, puis dans des représentations plus variées la Somalie, la Côte d'Ivoire, le Sahara occidental, la Tunisie...

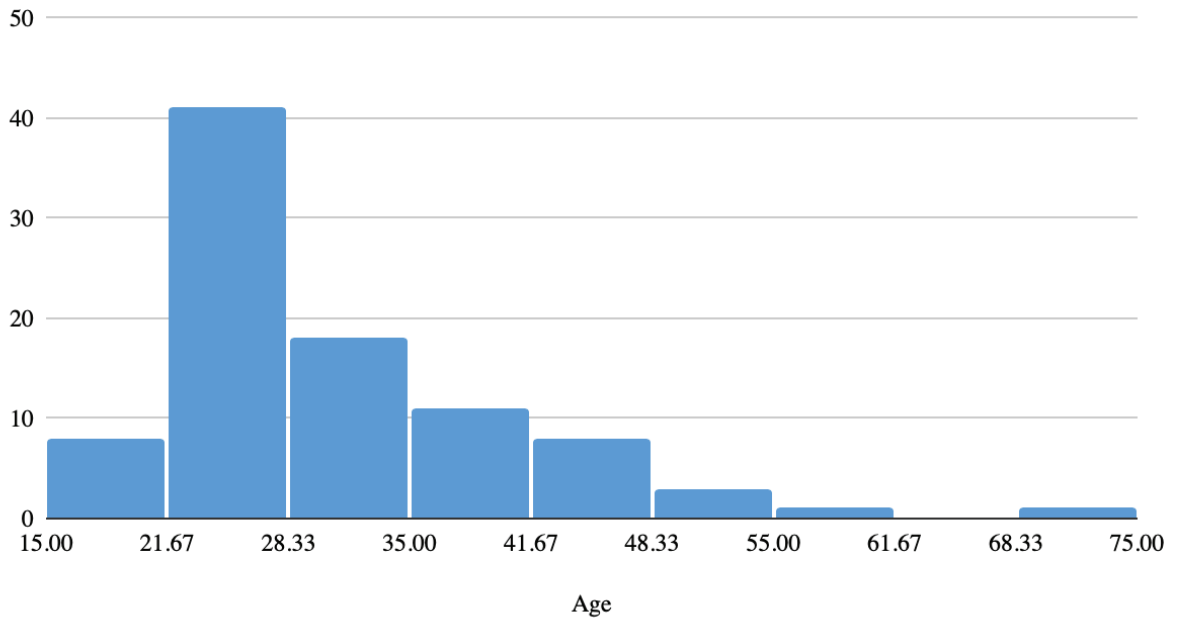
### Count of Nationalité



## Ages

Les personnes rencontrées ont entre 15 et 71 ans, avec une très forte représentation des 25-30 ans (plus du tiers de l'échantillon). Le deuxième tiers est représenté par les 30-45 ans, à parts égales. Les enfants accompagnés de leurs parents ne sont pas représentés ici, les enquêteurs en ont rencontré trois avec leurs parents (1 an, 3 ans et 17 ans), ainsi que quatre femmes enceintes.

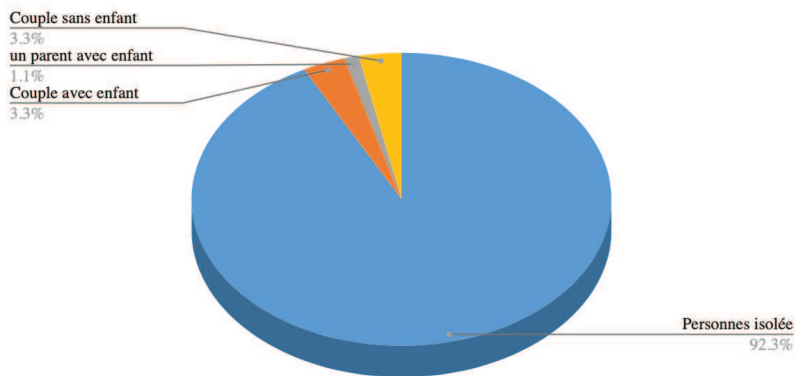
## Histogram of Age



## Statuts

Plus de 92 % des personnes rencontrées sont des hommes seuls. Parmi les sept femmes qui ont pu être rencontrées, 4 sont seules, et 3 en couple.

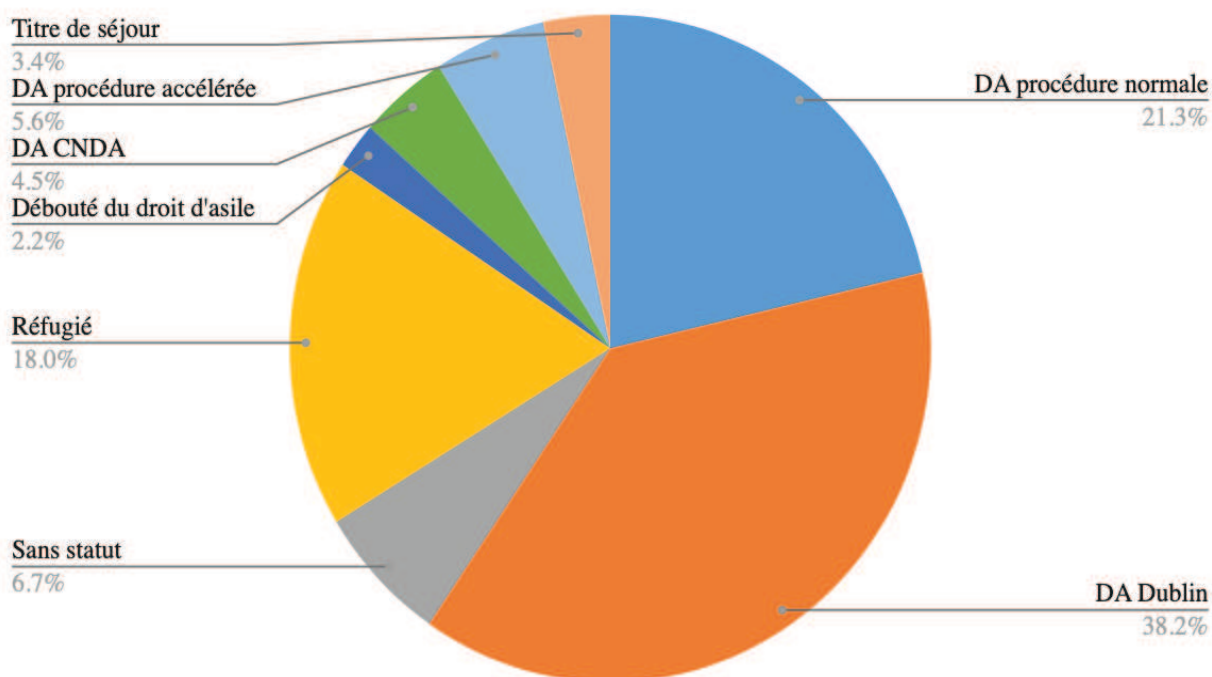
### Count of Situation



## Situations administratives

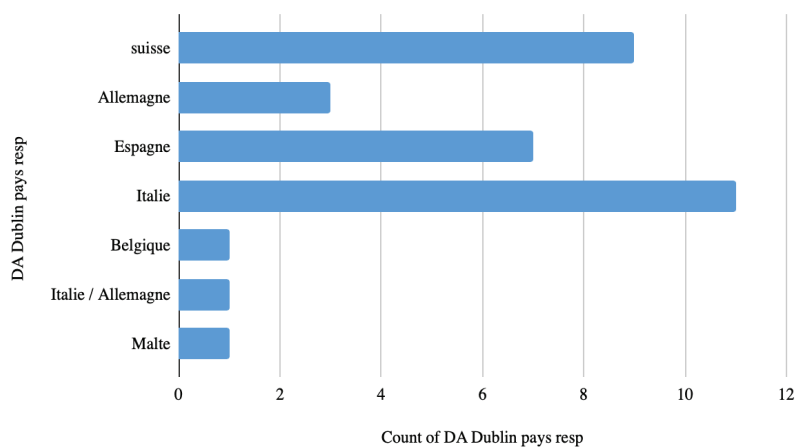
Seulement 8,9 % des personnes rencontrées sont sans statut ou déboutées du droit d'Asile. Les demandeurs d'Asile concernés par la directive "Dublin" représentent la majorité de l'échantillon rencontré, soit plus de 38 %. Il est particulièrement éloquent de repérer que plus de la moitié des situations relèvent de situations administratives associées à des droits spécifiques ou du droit commun.

Count of Situation administrative



Parmi les 34 personnes dublinées, l'Italie et la Suisse constituent la majorité des pays responsables. On retrouve ensuite l'Espagne et l'Allemagne.

Count of DA Dublin pays resp



### Périodes d'arrivées\*

Au sein du panel interrogé, la personne présente en France depuis le plus longtemps est arrivée en 2013, celle arrivée le plus récemment est arrivée en août 2019. Ils sont 13 à être arrivés en France avant 2018. Ils sont 42 à être arrivés en France en 2019. 28% des personnes interrogées sont présentes sur le gymnase depuis 2018. Les arrivées en 2019 sont constantes, on remarque néanmoins un pic en juin 2019.

	Arrivé en France	Arrivé au gymnase JB
2013	1	
2015	1	
2016	6	
2017	5	
2018	27	26
janvier 2019	3	9
février 2019	4	6
mars 2019	7	5
avril 2019	9	7
mai 2019	6	7
juin 2019	5	12
juillet 2019	3	3
août 2019	5	6
septembre 2019		2

\*certaines personnes n'ont pas été en mesure de répondre à cette question

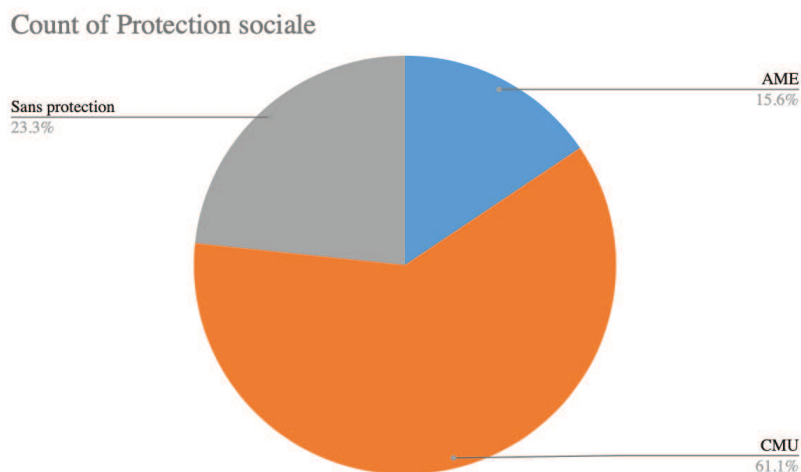


## Situation sociale des personnes présentes sur le site

### Domiciliation

51 personnes sont domiciliées à France Terre d'Asile, 15 au CCAS, et seulement 7 n'ont pas de domiciliation ; parmi celles-ci, 3 au moins ont un rendez-vous préfecture entre le 12 septembre et le 9 novembre.

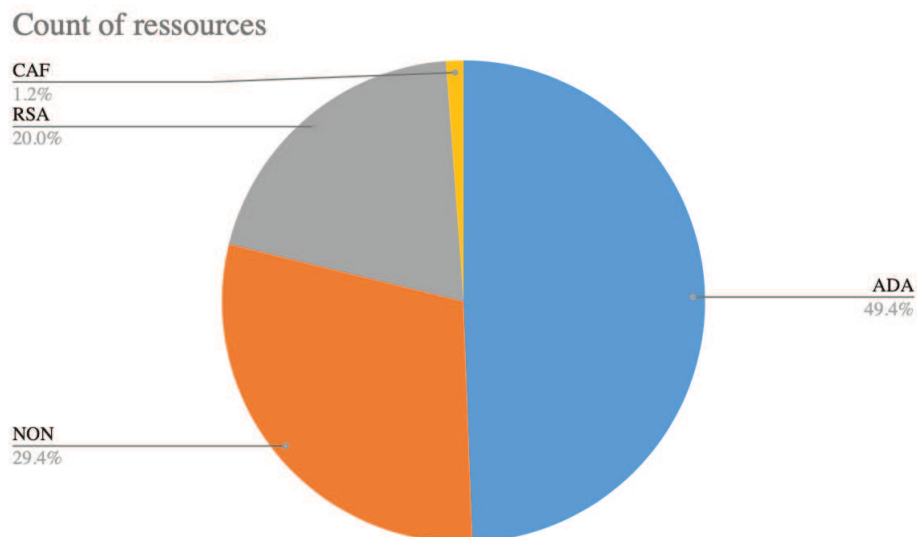
### Protection sociale et accès aux soins



Presque le quart de l'échantillon ne possède pas de protection sociale. L'accès aux soins est donc très largement entravé. 32 % des personnes déclarent ainsi ne pas avoir d'accès aux soins. 34 % déclarent, même si elles peuvent avoir un accès au soin théorique, avoir des problèmes de santé non pris en charge. Enfin 61 % des personnes rencontrées déclarent avoir des problèmes de santé directement liés aux conditions de vie dans le gymnase, au rang desquels on retrouve : les troubles du sommeil, le stress, les troubles gastriques, les douleurs physiques, les démangeaisons et problèmes de peau.

Les bénévoles ont également été alertés par l'état de santé inquiétant de deux personnes au gymnase qui semblaient nécessiter des soins immédiats (maigreur et impossibilité de se lever).

## Ressources



La moitié des personnes rencontrées perçoivent l'Allocation pour Demandeur d'Asile (ADA), 20 % de personnes relèvent du droit commun et perçoivent le RSA, 29,4 % sont sans ressource.

## Prise en charge 115

Le dispositif d'urgence sociale est particulièrement défaillant : 14 personnes seulement ont déclaré avoir été, à un moment donné, hébergées par le 115, la moitié pour moins de 10 jours ou moins de 5 jours.

Sur les 77 personnes qui répondent à la question, 49 ont arrêté les appels au 115, face à l'absence de possibilité de joindre le service et/ou face à l'absence de prise en charge. Les personnes témoignent également de la non-considération d'un besoin d'hébergement par le 115, puisqu'ils "sont au gymnase". Des témoignages concordants indiquent que non seulement les besoins ne sont pas considérés à partir du moment où l'appelant indique s'abriter au gymnase, mais que le service oriente lui-même vers le gymnase les personnes qu'il laisse sans abri pour la nuit.

18 personnes déclarent néanmoins continuer leurs appels journaliers, sans prise en charge.

## **Situation de vie au gymnase et aux abords**

### **Accès à l'eau potable pour boire ou cuisiner**

Pour 52% des personnes, cet accès est insuffisant ; l'eau sur le site n'est consommée que par les personnes qui n'ont pas d'autre solution. Elle fait peur et provoque de nombreux problèmes gastriques et digestifs. Elle est par ailleurs colorée, et surtout les robinets de distribution sont insalubres. Les personnes qui le peuvent achètent des bouteilles ; il en a été distribué également par les associations pendant les périodes de forte chaleur.

### **Accès à l'eau pour l'entretien du linge**

57,7 % des personnes déclarent cet accès insuffisant. La laverie sociale est utilisée par les personnes qui le peuvent ou ont une carte, néanmoins, son accès reste problématique dû à son éloignement par rapport au site.

Le linge lavé est étendu sur les grillages extérieurs, comme on peut le voir sur les photos en fin de document.

**Globalement, l'accès à l'eau est jugé difficile par 67 des 74 personnes qui ont répondu à la question.**

### **Douches**

Majoritairement, les habitants du site arrivent à maintenir environ 3 douches par semaine, voire une par jour pour un tiers des habitants. Néanmoins, les conditions sont particulièrement difficiles au gymnase : la saleté, l'eau froide, et l'attente importante sont les éléments les plus fréquemment cités. Les deux tiers des personnes déclarent avoir un accès aux baignoires à Nantes, avec néanmoins un accès difficile du fait de l'éloignement.

De plus, 4 femmes enceintes déclarent leurs difficultés d'accès à l'eau pour se laver.

## Toilettes

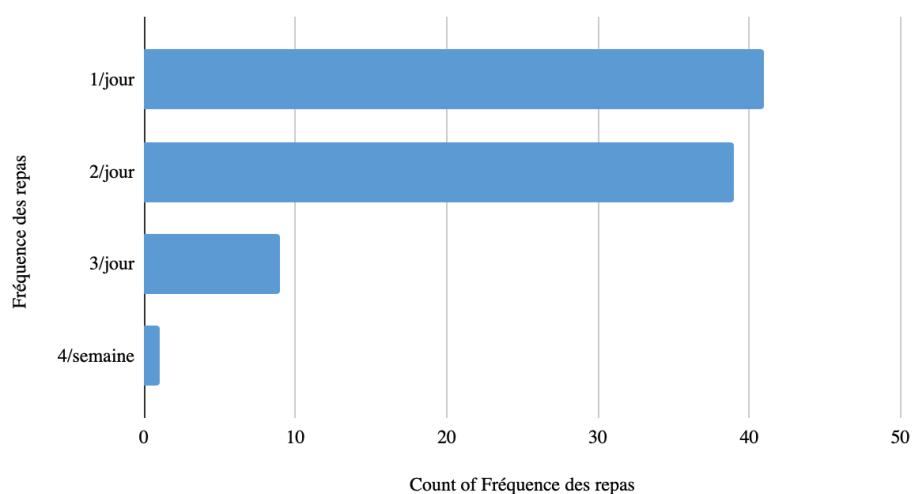
L'accès aux toilettes est particulièrement difficile : les espaces sont extrêmement sales et endommagés. Les toilettes extérieures ne sont pas reliées à l'eau, les bouteilles plastique traînent partout ; les dysfonctionnements sont importants, et les toilettes sont en quantité insuffisante. Les personnes interrogées évoquent en particulier l'odeur des toilettes qui est insoutenable, comme l'ont constaté les bénévoles. L'attente est importante. Les personnes cherchent d'autres solutions, notamment des toilettes publiques dans le centre-ville de Nantes.

## Containers poubelles

La collecte des déchets rassemblés dans les containers bleus à l'extérieur du site est effectuée 3 fois par semaine. Néanmoins, il apparaît que cela ne suffise pas pour garantir une évacuation rapide et suffisante des déchets. Ainsi les accumulations, notamment dans des cadis de supermarché sont problématiques, les déchets présents ailleurs sur le site ou aux abords des containers ne sont pas collectés, ce qui conduit 20% des personnes interrogées à considérer qu'ils ne sont pas ramassés.

## Les repas

Count of Fréquence des repas



Un seul repas par jour constitue la majorité du quotidien des personnes rencontrées. 39 personnes arrivent à en faire deux.

78,8 % des personnes bénéficient d'un repas par jour distribué par l'association "l'autre cantine", de manière bénévole et à partir des dons reçus. Cette association est à ce jour la seule à effectuer des distributions sur le site. Les distributions en centre-ville par d'autres associations restent éloignées et trop tardives pour que les personnes puissent prendre le risque de quitter leur espace et leurs affaires en soirée pour en bénéficier.

La distribution journalière de "l'autre cantine" est difficile et peut être le théâtre de tensions, notamment car elle n'est pas suffisante pour couvrir l'ensemble des besoins journaliers des personnes présentes. Ainsi, l'association indique que 300 repas sont livrés quotidiennement, mais les occupants indiquent qu'il est nécessaire de diviser les portions, afin d'essayer de servir le plus grand nombre, soit près de 800 personnes.

Ces repas chauds constituent le principal apport de nourriture. Les personnes ayant quelques ressources complètent cela par des achats personnels. Il est particulièrement difficile de cuisiner au gymnase, eu égard à l'insalubrité des lieux et aux nombreuses coupures électriques dont témoignent les occupants. La qualité de l'eau est elle aussi régulièrement relevée.

## **Le sommeil**

On relève une répartition quasi égale entre les personnes qui s'abritent à l'intérieur du gymnase pour dormir et celles qui, faute de place, se sont installées à l'extérieur. Très majoritairement, la petite tente en toile constitue un abri de fortune (pour environ 73 personnes de l'échantillon), qui commence à être complété par la construction de petites cabanes.

Moins de la moitié des personnes peuvent se reposer sur un matelas ; si les duvets ou couvertures sont présents, ils ne suffisent pas dès que les températures baissent.

90 % des personnes déclarent que leur sommeil est entravé par le bruit (réponse à une question), mais les difficultés à dormir résident également dans le stress, l'insalubrité des lieux, le froid, la peur et la promiscuité.

91% des personnes répondent que le sommeil est difficile sur le site et dans ces conditions. Il en résulte bien évidemment de très grandes fatigues, tant physiques que psychiques.

## **La présence de nuisibles sur le site**

La présence de rats ou nuisibles est relevée par la moitié des personnes interrogées. Les rats sont vus à l'extérieur et près des poubelles. Des serpents ont été signalés également à plusieurs reprises et par plusieurs personnes.

Nous avons pu repérer la difficulté de compréhension qu'il pouvait y avoir face à cette question, ainsi que la subjectivité ou l'habitude de chacun à ces conditions de vie ou conditions de vie rencontrées antérieurement. En effet, la présence de rats et punaises de lit est unanimement repérée, mais les personnes font face à la situation et à la gêne que cela peut occasionner en minimisant cela ; on a ainsi pu entendre "oh oui, mais c'est comme ça... c'est un peu comme nos petits amis"... Le plus souvent également, les personnes mentionnent les démangeaisons et gênes qu'elles peuvent ressentir, mais ne mentionnent pas explicitement les punaises de lit. Les bénévoles ont pu constater les boutons et plaques sur le corps de nombreuses personnes.

## **Conclusion**

Les bénévoles ayant réalisés l'enquête auprès des personnes vivant sur le site ont été frappés par la détresse et la tension qui y règne. En particulier, les accès aux besoins basiques des personnes tels que l'eau, les toilettes et les repas ne sont pas assurés sur le site. La saleté et l'odeur sur les lieux n'est pas supportable, surtout par période de forte chaleur. Certaines personnes ont évoqué leurs difficultés pour se rendre auprès des associations et des structures pouvant les aider (point de repas, bains douches, laverie...) en raison de l'éloignement, du manque d'informations et de la peur des transports. Le manque de sommeil et la promiscuité rendent l'insécurité importante sur le site. Il est évoqué par la plupart des personnes, la consommation d'alcool, les bagarres, le bruit et l'impossibilité de dormir. Il en résulte un épuisement général des personnes et une perte d'espoir. Malgré tout, les personnes trouvent les ressources de se mobiliser sur leur procédure ou sur leur intégration pour les personnes en situation régulière qui sont très nombreuses.

## Annexe 2 : Photographies

Les extérieurs du Gymnase, les cabanes





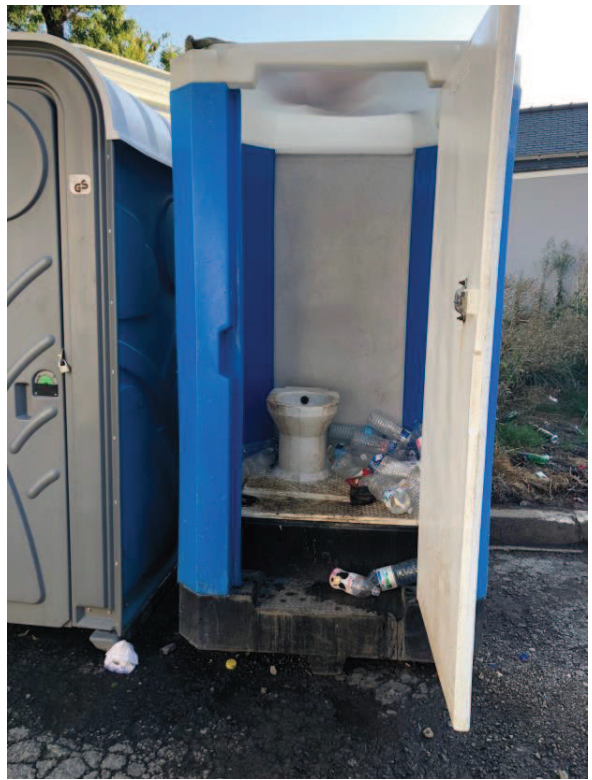
**Les tentes à l'intérieur du gymnase**



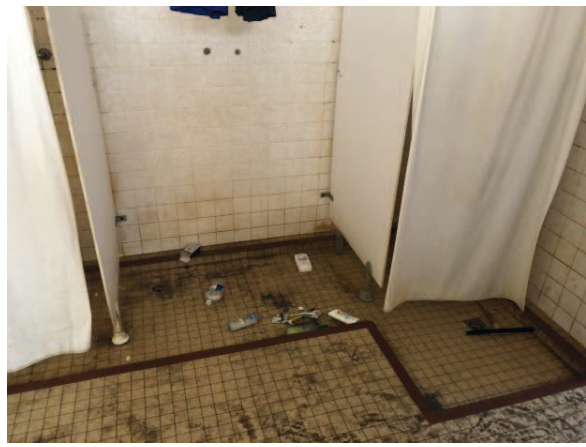


Les toilettes à l'extérieur



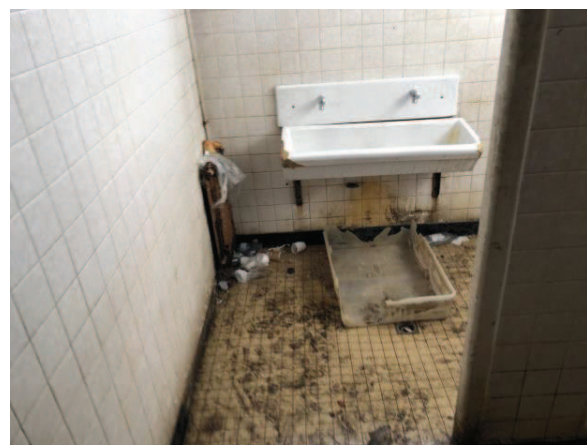


Les douches à l'intérieur





Les lavabos à l'intérieur





Les poubelles aux abords





Les tensions du dimanche 15 septembre



## Gymnase Jeanne Bernard Septembre 2019

Prénom :                                                  nationalité :                                                  âge :

Homme / Femme

### Situation :

Personne isolée                          MNA                          Couple sans enfant                          Couple avec enfant  
âges :

Arrivée en France :                                                  Arrivée au Gymnase :

### Situation administrative

DA procédure normale           DA procédure accélérée                           DA Dublin  
 DA CNDA                           Débouté droit d'asile                           Réfugié  
 Protection subsidiaire           Titre de séjour                                                   Sans statut

DA : date de passage au GUDA :

DA Dublin : pays responsable :

### Situation Sociale :

Domiciliation : OUI   NON                          si OUI :           CCAS           FTDA           Autre :  
 AME           CMU-C                           sans protection  
Ressources : OUI    NON                          si OUI :           ADA           RSA           Salaire

Prise en charge 115 : Si OUI, en nbre de jours / nbre de jours de présence à Nantes:  
nombre de jour maximal en continu :

Appels 115 :    journaliers                           deux à trois fois par semaine                           arrêt

### Situation Sanitaire :

Depuis votre arrivée en France, avez vous eu accès aux soins ?   OUI   NON   En partie

Etes vous suivi pour des problèmes médicaux spécifiques ?   OUI   NON

Présentez vous des problèmes de santé non pris en charge ?   OUI   NON

Avez vous des problèmes de santé directement liés aux conditions de vie dans le gymnase ?

### Situation de vie au gymnase ou abords :

#### DOUCHES

Tous les jours      2 à 3 fois/semaines      1 fois/semaine      moins

sur place      bains douches :      autre :

Difficile :    OUI    NON

Remarques :

#### EAU

Pour boire : accès suffisant : OUI    NON    Pour lessive : accès suffisant :    OUI    NON

sur place :      laverie :      autre :

Difficile :    OUI    NON

Remarques :

#### REPAS

1 repas par jour      2 repas par jour      Repas chauds :    OUI    NON

Où : autre cantine :      autre :

Difficile :    OUI    NON

Remarques :

#### TOILETTES :

dans la nature    sur place      toilettes publiques      autre :

Difficile    OUI    NON    (propreté accessibilité etc...)

Remarques :

#### SOMMEIL :

Dans le gymnase    extérieur gymnase

Sous tente      Matelas      Duvet/couverture

Le sommeil est-il entravé par le bruit ?

Difficile    OUI      NON

Avez-vous vu des rats ou autres nuisibles sur le gymnase ou autour ? OUI NON

La collecte des déchets est-elle assurée ?

---